

「腺筋症」は、本来子宮内膜にある組織が子宮の筋層内に存在し、そこで毎月月経を起こすために筋層が肥厚してボール状に大きくなってきます。なぜその組織が筋層内にあるのか原因はわかっていません。筋層内の出血は炎症と同じ状態なので、月経痛や月経過多になることがありますが、症状のないこともあります。基礎体温は月経が始まると36.2〜3℃に下がるのが正常ですが熱のために下がらず、低温期も高いまま乱高下します。そのため、質のいい卵胞が育ちにくく、授精しても着床する子宮内膜が熱と瘀血で着床が続かにくい



龍虎堂薬局  
薬剤師 夏莉和子 なつかり かずこ  
日本不妊力カウンセリング学会認定 不妊力カウンセラー 夏莉竜子 なつかり りょうこ

漢方と養生についてアドバイスをいただきました。

め不妊につながります。中医学では慢性炎症による熱と瘀血と捉え、熱をさます清熱薬と体質に合わせた活血薬を併用すると改善します。疲れやすい方には補気薬を併用して瘀血などの排泄を促します。卵巣の環境が整うと卵子の質も良くなり、着床環境も改善すると妊娠の継続に繋がります。また、良い卵子のための食事も大切です。

Q 子宮が少し大きくて、「腺筋症かも」と言われました。漢方で妊娠しやすくなりますか？  
A 腺筋症は内膜症の一種で、不妊になる原因は熱と瘀血。熱と瘀血を排泄すれば環境改善が出来ますよ。

ココロとカラダに優しい

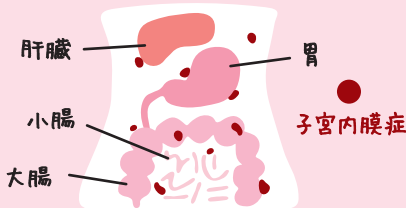
龍虎堂薬局に聞きました

# 漢方のチカラ

子宮腺筋症 Vol.64 (子宮内膜症・チョコレート嚢腫)

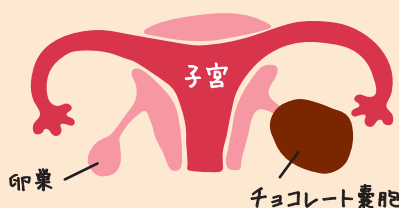
## 子宮内膜症

月経血が多いと卵管から腹腔内にもれ出ることがある。内膜組織が胃・腸・肺・卵巣などに付着し出血を繰り返すため、月経時に痛む。転移部で癒着しやすい。出血の多い人は貧血に。



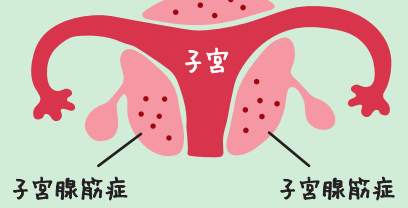
## チョコレート嚢胞

内膜が卵管から腹腔内にもれ出て卵巣に付着し、そこで出血を繰り返し、血塊が袋状になったもの。卵巣温度が上昇し卵子の質が悪くなる。(大きくなると重さのため捻転し危険)



## 子宮腺筋症

内膜様組織が子宮筋層内にあり、そこで出血を繰り返す。そのために筋層内は炎症状態になり、一部が厚くなったり全体に広がるとボール状になることもある。



そのままにしておくと… 熱（出血による炎症）と瘀血（血流の停滞）になり、不妊に繋がります。

では、どうすればいいのでしょうか？

清熱薬と体質に合わせた活血薬を併用すると改善します

炎症を助長する唐辛子やニンニク、シナモンなどは控えましょう。きれいな血液を巡らせるために、緑の濃い野菜、酢の物を毎日とりましょう。適度の運動もストレスを発散して血流を助けます。

## 中国漢方による周期調節法で 子宝相談中!

### 子宝相談

第151回

### 腺筋症を乗り越えて

4年前来店された39才の方、3ヶ月前に心拍確認後流産、先日2度目の陽性反応は出たが生理になったとのこと。肩こりと頭痛があり暑がり、寝汗もあったのでほてりを冷ます漢方補腎丸と活血薬を1周期のむとまた陽性反応。安胎の薬も併用して心拍を確認しましたが、胎嚢が柔らかく8週余りで稽留流産に。

低温期が36.6前後と高く、卵が弱いのがわかります。ここはじっくり低温期を下げて卵の質を高めることにしました。時には安定した良い低温期もありましたが、ほぼ低温期は高くしてガ

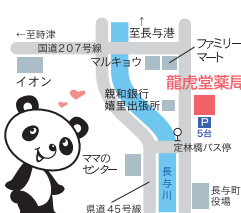
タガタしており、下腹部の炎症が疑われました。排卵前の透明なオリモノ以外にも白や黄色のベタベタしたオリモノが続きました。薄火と健脾を継続しつつ人工授精を7回受けました。

ご主人はストレスが多く暑がりが高脂血症。これでは精子がいいはずはありません。疎肝清熱・祛痰薬を飲んで頂き精子数も運動率もグングン改善しましたが妊娠には至らず、体外受精(IVF)に進む事になりました。補腎薬で卵巣を養うことに重点を置きつつ4個採卵し4分割の

新鮮胚を順次移植しましたが(-)。

転院して詳しい検査を受けると、卵巣の癒着、腺筋症の疑いとのこと。やはり下腹部に炎症がありました。腺筋症の治療後採卵となり4個採卵、4個授精、良好胚を移植し陽性反応は出ましたがhcgが下がって(-)に。計5回の採卵と移植を続けてようやく(+)!今回はhcgもグングン上昇して胎嚢が見え、心拍も確認出来ました。

薬剤師 夏莉和子



## 龍虎堂薬局

営業時間/9:30~19:00 休/日曜・月曜 P有り  
西彼村郡長与町嬉里郷1170-5

☎ 095-883-4300

龍虎堂薬局 検索

漢方相談はご予約下さい!! facebook更新中!